



د ریموت سنسنگ په مرسته د ځمکې سطحې د تودوخي درجې څارنه

پوهندوی اسدالله رحمتزی^{۱۵}

تقریظ ورکونکی: پوهندوی صدیق الله رشتین

مجله علمی-تحقیقی حوزه علوم
طبیعی پوهنتون کابل، ۲۰ (۴) ۱۴۰۰

لنډیز

تودوخه چې په اقلیمي بدلونونو کې تر ټول غوره رول لوبوی د بیلابیلو تگلارو په مرسته اټکل او څارل کېږي، ریموت سنسنگ هغه تخنیک دې چې له لرې واټن څخه کولای شی چې د ځمکې پر مخ او چاپیریال کې د هر شې په هکله معلومات راټول او وڅیړي، دا علم اوس مهالی تجربوي پړاوونه سر ته رسولی، او په عملی ډګر کې کارول کېږي. حرارتي ریموت سنسنگ (TIR) د ځمکې د تودوخي د څیړلو لپاره اړین معلومات برابروي. ددې مقالې اصلي موخه د ځمکې سطحې د تودوخي (LST) پیدا کولو لپاره د نگلاری سپرل دی، چې د لنډسټ-۸ سپورمکې په تصویر باندې کارول شویږي او دکابل ښار د تودوخي درجه یې د ۲۰۱۵ د فبروري میاشتې په ۱۳ نیټه، په منځنۍ توګه ۱۳.۲۲ درجې چې د سطحې معلوماتو سره کم توپیر لری، اټکل کړیده. څیړونکې او محصلین کولای شی ددې میتود په مرسته د نورو ساحو تودوخه وټاکي.

کلیدی اصطلاحات: تودوخه؛ ریموت سنسنگ؛ څپې؛ الکترومقناطیسی طیف؛ انرژي

Land Surface Temperature Monitoring With the Help of Remote Sensing

Asstt. Prof. Asadullah Rahmatzai

Abstract

The temperature plays a major role in climate change is estimated and monitored using a variety of approaches. Remote sensing is the science for collecting and interpreting information on earth surface target or objects without being physical contact with them, in recent decade RS has reached from experimental to operational level. Thermal RS provides the data for geothermal investigation. Temperature the prior element acts in climate change can be monitor and estimate through different methods. This research aimed to present the technique for LST analysis with the data from Landsat-8 OLI/TIR to retrieve the LST of Kabul city at 2015 Feb 13. The result illustrates mean LST 13.22 C, which's same with ground data result. This article has valuable information for researcher and student in order to apply the method to estimate the LST of their research area.

Keyword: Temperature; Remote sensing; Wavelength; Electromagnetic spectrum; Energy

ارجاع

رحمتزی، اسدالله. (۱۴۰۰). د ریموت سنسنگ په مرسته د ځمکې سطحې د تودوخي درجې څارنه. مجله علمی-تحقیقی حوزه علوم طبیعی پوهنتون کابل، شماره ۲ (۴)، صص ۱۶۱ - ۱۷۶.

^{۱۵} استاد پوهنځی زمین شناسی، پوهنتون کابل

سریزه

تودوخه په اقلیمې عناصرو کې هغه عنصر دی چې تر ټولو ډیر اهمیت لري. د لمر د وړانگو هغه انرژي چې د ځمکې په مخ د بیلابیلو عناصرو او شیانو لخوا جذبیږي د تودوخې په انرژي باندې بدلېږي، چې دا انرژي د تودوخې یا تودوخې درجې په بڼه ښودل کېږي. د تودوخې په رامنځته کولو کې بیلابیل لاملونه شامل دي، خو تر ټولو مهم یې د ځمکې سطحې لخوا د لمر د هغو وړانگو جذبیدل دي چې د کوچنیو موجونو په مرسته لیردول کېږي (۶). په ۱۹۹۲ کال کې (WMO) د تودوخې درجه، په یوه فزیکي جسم کې د مالیکولونو د تصادفي حرکت منځنۍ کچه بللې ده، نو په دې توګه د تودوخې درجه د یوه جسم ترمودینامیکي حالت څرګندوی (۱۸).

د تودوخې درجه یو ځانګړی متیورولوژیکي عنصر بلل کېږي چې د ژوندانه په بیلابیلو برخو باندې اغیزې کوي. د تودوخې درجه بیلابیل ډولونه لري چې ټولو مهم یې د ځمکې لاندې سطحو د تودوخې درجه، د هوا د تودوخې درجه د اتموسفیر د تودوخې درجه او داسې نورو څخه عبارت دي. د هوا د تودوخې درجه په بیلابیلو واحدونو لکه، سانتیګراد، فارانهایت، کلونین، رومر سره ټاکل کېږي. لمر چې د انرژي اصلي سرچینه بلل کېږي ۵۵۲۰ درجې تودوخه لري او د یو تور جسم په بڼه خپله انرژي د الکترومقناطیسي وړانگو په مرسته خپروي. دا انرژي د ځمکې اتموسفیر ته رسېږي چې کچه یې په یوه دقیقه کې ۲ کالوري پر سانتي متر ده او دې اندازې ته د لمر ثابت ویل کېږي. د ځمکې شکل، مساحت په پام کې نیولو سره، په یوه دقیقه کې $1.0 \times 10^{18} \times 2.549$ کالوري تودوخه د ځمکې سطحې ته رسېږي؛ څرنګه چې ځمکه په ۲۴ ساعتونو کې وضعي حرکت لري نو له همدې امله په یوه شپه او ورځ کې د ځمکې یو سانتي متر سطحې ته په یوه دقیقه کې ۰.۵ کالوري تودوخه رسېږي. څرنګه چې د ځمکې کره د تودوخې تعادل لري، نو له همدې امله د ځمکې کره په یوه دقیقه کې له هر مربع سانتي متر څخه ۰.۵ کالوري تودوخه ورکوي او د اتموسفیر په شمول یې سطحې تودوخه ۶ سانتي ګراد ته رسېږي، هغه انرژي چې د لمر څخه ځمکې لورې ته خپریږي ۵۰ سلنه ځمکې ته رسېږي، پاتې په اتموسفیر کې جذب او انعکاس مومي (۵، ۸).

که چیرې تاریخ ته مخ کړو نو د تودوخې درجې، د اندازه کولو ډیرې پیچلې لارې وهلي دي. کله چې تر ماتر جوړ شو خلک نه پوهیدل چې دا څنګه وکاروي، هغه وخت چې انسانانو د شیانو بوی او خوند نه پیژانده، دوی کولای شوی چې تاوده او ساړه شیان یو له بل څخه جلا کړي، باستانی طبیبان یواځني خلک وو چې د تودوخې سکيل ته یې اړتیا درلوده، دوی به د انسان روغتیا په تودوخه پیژنده او تودوونکي، سروونکي دواګانې به یې ورته کارولي. ګالین هغه لمړنی باستانی طبیب وو چې

په دویم قرن کې یې دواگانې د تودوالي درجه، سپریوالي درجه، د رطوبت درجه او وچوالی درجه باندې ویشلې وې. دوي به دواگانې یو له بل سره مخلوط کولې، بیلابیلې نوې دواگانې به یې تری لاس ته راوړې، چې هرې یوې به ځانته د تودوخې درجه درلوده. په دې ترتیب سره د تودوخې درجه (Temperatur) اصطلاح رامنځته شوه (۲).

د تودوخې درجې د اندازه کولو لپاره بیلابیلې تگلاری شتون لري. د ځمکې سطحې او هوا تودوخه د ترمومتر، ترموگراف، اتوماتیک ترمترونو، او ریموت سنسینسنگ سنسرونو لخوا اندازه کېږي. دغه وسیلې په مختلفو ځایونو کې ځای په ځای کېږي، ترمترونه د ځمکې په سر په هایډرومتیورولوژیکي سټیشنونو کې نصبېږي چې په ټاکل شوی وختونو کې د څارونکو لخوا لوستل کېږي، اتوماتیک وسایل دوامداره ارقام ثبتوي، چې د څارونکو لخوا په یو وخت کتل کېږي او یا له اړوندو مرکزونو سره وصل شوي وي. د ریموت سنسینسنگ تگلاره چې په هغه کې فعال او نا فعال برخې شتوي لري، په دوامده توګه له ټاکل شوې ساحې څخه په تصویري او یا خطی بڼه معلومات ثبتوي او د خپل ترانسیمیشن سیستم له لارې یې له مرکزونو سره شریکوي. رادار د ریموت سنسینسنگ فعاله برخه ده چې هر وخت او په هر موسم کې کولای شي معلومات ثبت کړي.

د تودوخې ریموت سنسینسنگ (Thermal Remote sensing) د ریموت سنسینسنگ هغه برخه ده چې د هغه له لارې کولی شو چې د ځمکې سطحې په مخ دبیلابیلو شیانو تودوخه یا (LST) تخمین او محاسبه کړو. ددې مقالې اصلي موخې د هغې تگلارو پیژندل او کارول دي چې له مخې یې د ترمل ریموت سنسینسنگ له لارې کولای شو د ځمکې د سطحې تودوخه محاسبه کړو او دلابنه پوهیدلو لپاره دغه تگلاره د کابل ښار لپاره د لندست-۸ تصویر پام کې نیولو سره د GIS په مرسته په عملي توګه کارول شوېده. دا مقاله دهغو کسانو لپاره چې د تودوخې درجې په څارنه، وړاندوینو باندې کار کوي او همداشان د هایډرومتیورولوژي څانګې د محصلینو لپاره ګټور مواد بلل کېږي.

مخینه

ریموت سنسینسنگ هغه علم دی چې له فزیکې اړیکې څخه پرته د یوه څیز (شی) په هکله معلومات را ټول او تر څیړنې لاندې نیسي. د دې کار لپاره د الکترومقناطیسی انرژي څخه د څپو، تودوخې او روبنسنايي په بڼه کار اخلي ترڅول وکولای شي چې د یو شي ځانګړتیاوي وڅیړي. ریموت سنسینسنگ چې د لیرې واټن څخه د الوتکو او سپوږمکیو په مرسته د ځمکې له سطحې څخه معلومات را ټولوي، پنځه مهمې برخې لري چې د انرژي سرچینه، پلاټ فارم یا د سنسرونو وړونکي وسیلې، سنسرونه، پروسس او مدیریت (Institutionalization) څخه عبارت دي. دا علم په دوه برخو ویشل

شویدی، چې یو ته یې فعال (Active remote sensing) او بل ته نا فعال ریموت سنسنگ (Passive remote sensing) وایې، فعال ریموت سنسنگ هغه سنسرونه کاروي چې له خپله ځانه انرژي خپروي او دهغې په مرسته شی مطالعه کوي چې رادار یې شه بیلگه بلل کیږي، او نا فعال ریموت سنسنگ د انرژي سرچینې ته اړتیا لري ترڅو د هغه په مرسته ځمکه روښانه شي.

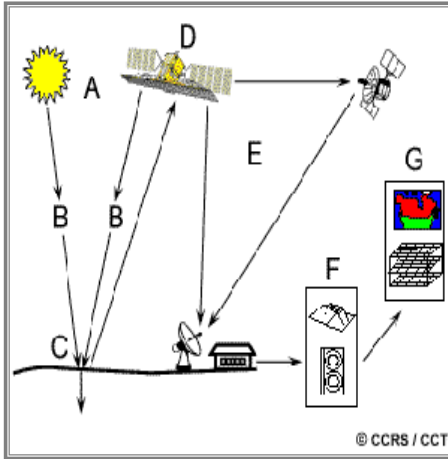
هغه انرژي چې د لمر څخه ځمکې ته راځي دالکترومقناطسی امواجو په بڼه لیردول کیږي، یوه اندازه په اتموسفیر کې جذب او تیتیري، کله چې ځمکې ته ورسیري، په څو برخو ویشل کیږي. یوه برخه یې د ځمکې په واسطه جذبیري، او یوه برخه په لوړ طول موج سره انعکاس مومي او د سپورمکیو د سنسرونو لخوا اندازه کیږي.

هغه معلومات چې د سنسرونو لخوا اندازه کیږي د بیلابیلو موخو لپاره په کاریري، خو دا تر ټولو مهمه ده چې د معلوماتو د لاس ته راوړلو لپاره دا په ډاگه شي چې، سنسر څرنگه معلومات اندازه او ثبتوي، د بیلگې په توگه د Alos سنسر د توپوگرافي، Alos2 د بوټو پوښښ، GPM PDR د اورښت د څیړلو لپاره غوره معلومات ثبتوي.

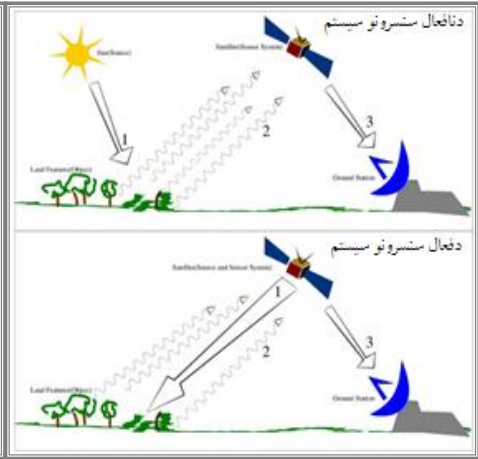
د ریموت سنسنگ تصویرونو او معلوماتو تر ټولو مهمې ځانگړتیاوی د هغه ریزولیشن تشکیلوي، د یوې موضوع په څیړلو کې د معلوماتو ټاکل او لاس ته راوړل اړین دی خو دا چې دا معلومات څه ډول ځانگړتیاوی لري نو د تصویرونو ریزولیشن باید په پام کې ونه شي. څلور ډوله ریزولیشونه ډیر مهم دی چې عبارت دي له:

۱. سپیکترال ریزولیشن، چې دا د سنسر په بانډونو پوری اړه لري، ۲. رادیومتریک ریزولیشن، چې د تصویر په کیفیت پوری اړه لري، یا دا چې انعکاس شوې انرژي په څومره بایتونو کې، ثبت شویده،
۳. سپشل ریزولیشن، چې دا د تصویر په پکیسلونو پوری اړه لري او ۴. تیمپورل ریزولیشن، چې دا د تصویر له تکراریت سره تړاو لري، یعنی د یوې ټاکلې ساحې څخه څومره وخت وروسته دویم تصویر اخیستل کیږي، چې دا موده د لنډست-۸ لپاره ۱۶ ورځې ده (۹، ۱۰، ۱۱، ۱۷).

د ریموست سنسنگ علم په نني عصر کې، په بیلابیلو برخو کې کارول کیږي چې مهمې بیلگې یې د اوبو مدیریت، اقلیمي خدمتونه، کرنه، اکوسیستم، د ځمکې پوښښ او کارونه، توپوگرافیکي نقشې، د پیښو مدیریت، د ځنگلونو مدیریت، د ځمکي حرکت او زلزلي، د یخچالونو مدیریت او داسې نور د یادولو وړ دي (۱۰، ۱۱).



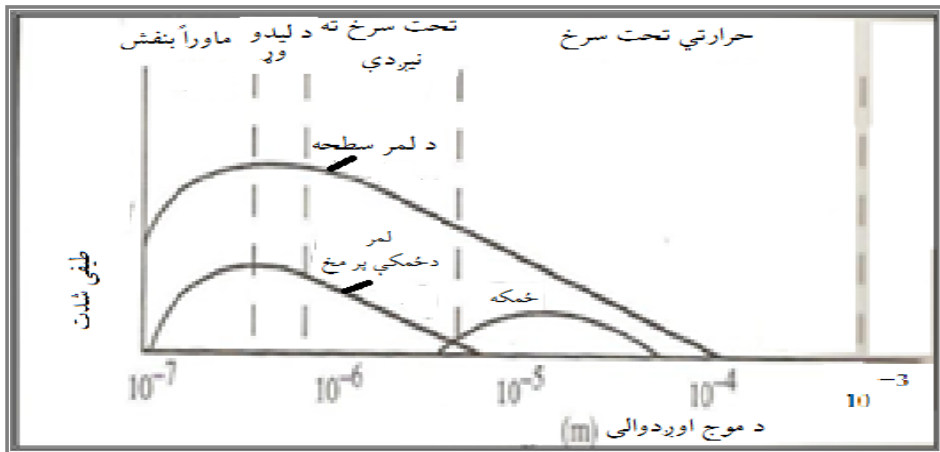
شکل ۲: د ریموت سنسنگ مهمی برخې (۱۱).



شکل ۱: د ریموت سنسنگ ډولونه (۱۰، ۱۱)

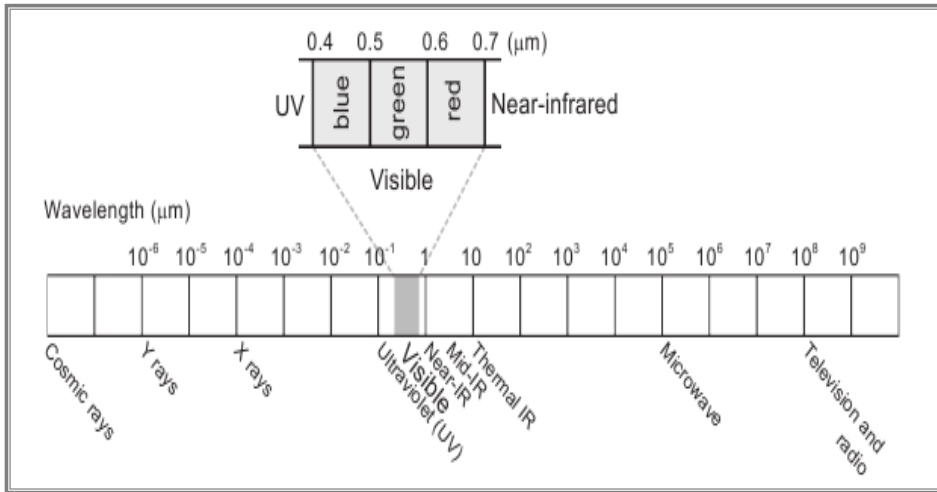
الکترومقناطیسی طیف

الکترومقناطیسی وړانګې د ریموت بنسټ تشکیلوي، هر هغه شی چې د هغه تودوخه مطلقه صفر یا ۲۷۳- نه وي له ځانه د څپو په څیر وړانګې لیردوي، دغه څپې یا موجونه له یو ځای څخه بل ځای ته انرژي لیردوي، د څپو شمېر د هغه په اوږدوالي (لمن) پورې اړه لري، د څپو تکرار ته فریکونسي- ویل کیږي او واحدې هرتر دی. د څپې اوږدوالي او فریکونسي ترمنځ سرچپه اړیکه شتون لري، اوږده څپه کوچنۍ فریکونسي او لنډه څپه لوړه فریکونسي لري. الکترومقناطیسی طیف د ټولو وړانګو مجموعه ده، چې هر ډول انرژي په کېسې د څپو د اوږدوالي له مخې تنظیم شویده، له گاما (۰.۰۰۰۱ مایکرومتر) څخه پیل کیږي تر راډیویي وړانګو (۱۰۰۰۰ کیلومتر) پورې رسیږی، (۳) شکل.



شکل ۳: دځمکې او لمر د وړانګو طیف (۱).

په څپو کې د انرژي خپریدل د تودوخي له مخې تثبیتیري، د گرمو سطحو انرژي په کوچنیو او د سرو سطحو انرژي په لویو څپو کې لیردول کیري. د لمر څخه ځمکې ته زیاتره انرژي په لیدو وړ (VIS) څپو کې راځي، چې کوچنې څپې په اتموسفیر کې د گازاتو لخوا جذبیري، او د ځمکې له سطحې څخه راگرځیدونکې (Reflected) انرژي په اوږدو څپو کې لیردول کیري چې په لمړیو مرحلو کې، د سره ته نیردې (NIR) څپو څخه پیل کیري. دا برخه د (Thermal infrared) په نوم یادیري چې د سطحې له تودوخي سره تړاوی لري. د سپوږمکیو د سنسرونو په مرسته هغه انرژي چې په دغه څپو کې تثبیري په ځمکه او اتموسفیر کې د شته شیانو د تودوخي د څپولو لپاره کارول کیري.

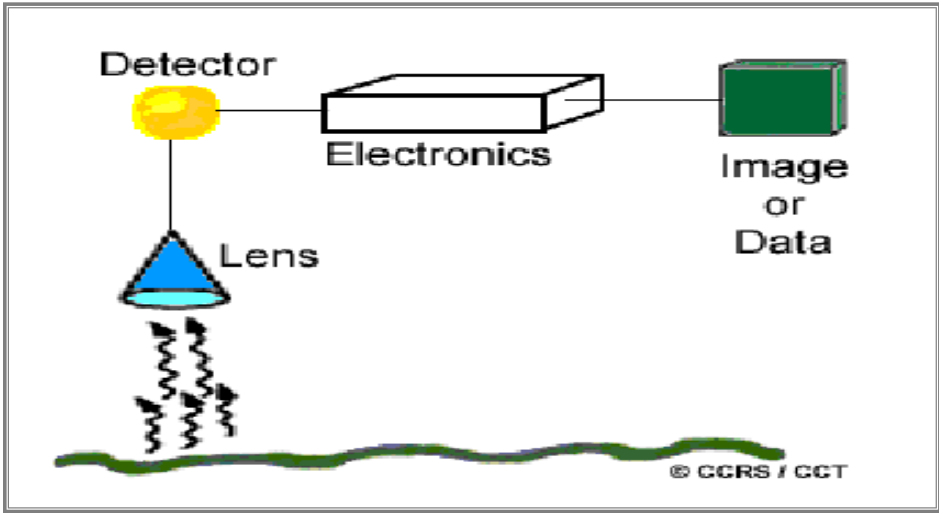


شکل ۴: د الکترومقناطیسي څپو طیف (۱، ۹).

د تودوخي ریموت سنسنگ

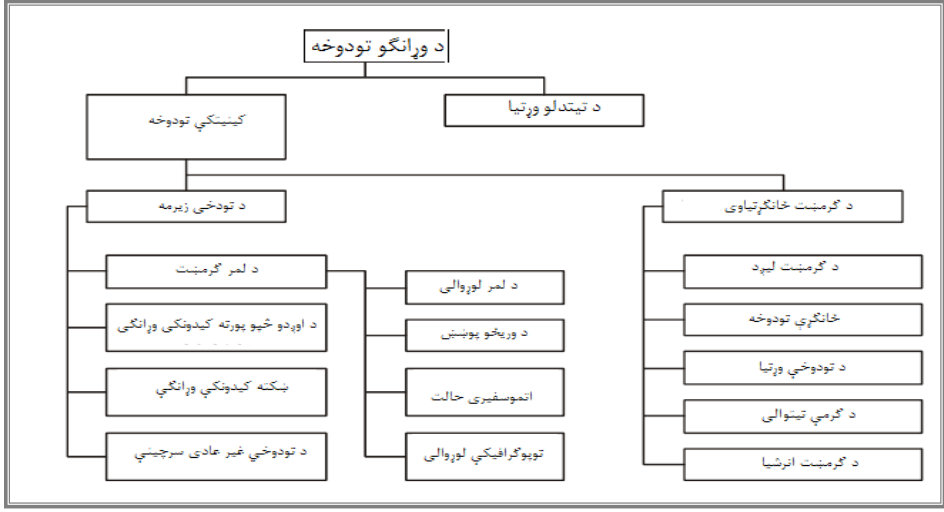
د ریموت سنسنگ هغه برخه چې د الکترومقناطیسي طیف په (TIR) ساحه کې لاس ته راغلي معلومات، تر څپنې لاندې نیسی. په حرارتي ریموت سنسنگ کې هغه وړانګې چې د هدف (تارګیټ) څخه خپریري، اندازه کیري او په نا فعال ریموت سنسنگ کې هغه وړانګې چې د هدف څخه بیرته راگرځي (انعکاس کوي). په طبیعي ډول هر شی له ځانه وړانګې خپروي او هم وړانګو ته انعکاس ورکوي، د الکترومقناطیسي طیف په (TIR) ساحه کې د ځمکې له لوري د وړانګو دخپریدلو وړتیا د انعکاس څخه زیاته ده؛ نو له همدې امله هغه سنسرونه چې په دې څپو کې فعالیت لري د ځمکې پرمخ د شیانو حرارتي ځانګړتیاوي ثبتوي. خو هغه شیان چې لوړه تودوخه لري له ځانه په لنډو څپو کې ځانګړې وړانګې خپروي، نو له همدې امله حرارتي ریموت سنسنگه یوازې (TIR) څپې بلکې (SWIR) او (NIR) او ځینې وخت د الکترومقناطیسي طیف د لیدو وړ ساحه (EM) هم په بر

کې نیسي. په حرارتي ریموت سنسنگ کې، هغه وړانګې چې د ځمکې پر مخ د شیانو څخه خپرېږي، د تودوخې د ټاکلو لپاره اندازه کېږي. چې دغه اندازه کیدل په حقیقت کې د شي د فزیکي باډی د وړانګو تودوخه ده چې په دوه فکتورونو پورې اړه لري؛ چې عبارت دي له، کینتیکي تودوخه او د تیتوالي قابلیت (Emissivity)، تفصیل یې په لاندې چارت کې ښودل شویږي. د الکترومقناطیسی طیف (TIR) ساحه په معمولي ډول له ۰.۷ نه تر ۱۰۰۰ ملي مایکرون پورې رسېږي، دغه ساحه بیا په نورو برخو باندې چې ځانګړې سرحدونه لري ویشل کېږي.



شکل ۵: د سنسرونو ډیټیکټر (۱۴).

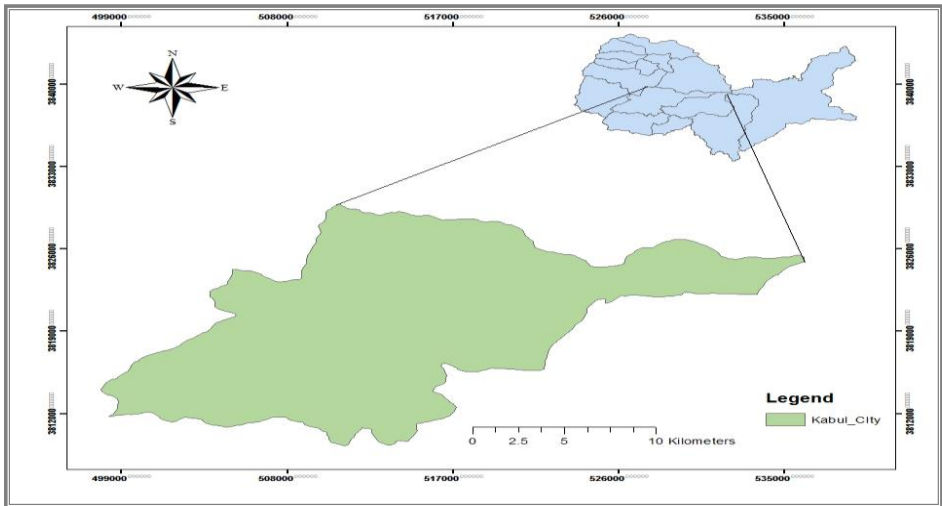
په ترسټریال (Terrestrial) ریموت سنسنگ کې له ۳ څخه تر ۳۵ ملي مایکرون څپو، ساحې ته (TIR) ویل کېږي. خو د ریموت سنسنگ په ټولو ماموریتونو کې د حرارتي ریموت سنسنگ لپاره تر ټوله غوره ساحه د ۸ نه تر ۱۴ ملي مایکرون پورې څپې بلل کېږي. ډیرشمیر څو بانډه سیستمونه (MSS) د طیف په (TIR) او همداشان په لیدو وړه او منعکسه سره لاندې (RTIR) ساحه کې وړانګې اندازه کوي، حال داچې، د ځمکې سطحې څخه په (TIR) څپو (۳ نه ۱۵ ملي مایکرون) کې د خپریدونکې انرژۍ ریموت سنسنگ د منعکسې انرژۍ له ریموت سنسنگ سره توپیر لري. حرارتي سنسرونه یوشمیر پیاوړي ډیټکټرونه کاروي چې د تودخي وړانګې ثبتوي، حرارتي سنسرونه په خپل ذات کې د سطحې تودوخه او د یوه شي حرارتي ځانګړتیاوې ثبتوي (۱۴). د یادولو وړ ده چې د لندست-۸ سپورمکې د تودوخي د څیړلو لپاره لسم او یولسم بانډ کاروي، چې د لسم بانډ د څپو اندازه له ۱۰.۶ نه ۱۱.۱۹ او د یولسم بانډ د څپو اندازه له ۱۱.۵ نه تر ۱۲.۵ ملي مایکرون پورې رسېږي (۱۱).



شکل ۶: د وړانگو د تودوخې کنټرولونکي فکتورونه (۱۴).

د څیړنې ساحه

د کابل ښار د کابل ولایت په مرکز کې موقعیت لري. دغه ښار چې د هیواد پایتخت بلل کیږي او گڼ شمیر وگړي پکې ژوند کوی د بحر له سطحې څخه په منځني توگه ۱۸۰۰ متره لوړوالی لری (۳). د کابل ښار ټولې سیمې په د تعمیرونو، صنعتی ځایونو، کارخانو، فابریکو، روغتونو، سرکونو او پارکونو سره پوښلې دي. په دې ساحه د نفوسو او ترافیکو تراکم د نورو ولسوالیو په پرتله ډیر دی نو له همدې امله په ۲۲ ناحیو ویشل وشویده.



شکل ۷: د کابل ښار نقشه

معلومات

ددې مقالې د تکمیل لپاره له کتابونو او علمي مقالو څخه چې بين ملي ژورنالونو کې خپاره شويدي گټه اخيستل شويده. همدارنگه د حرارتي ريموت سنسنگ په مرسته د ځمکې سطحې د تودوخې د محاسبې لپاره د کابل ښار په پام کې نيول شويدي، ددې ښار (LST) يا د ځمکې سطحې د تودوخې د محاسبې لپاره د لنډست-۸ سپورمکي له هغو معلوماتو څخه گټه اخيستل شويده، چې د ۲۰۱۵ کال د فبروري د مياشتې په ۱۳ نيټه باندې ثبت شويدي، <https://www.earthexplorer.com>.

د کار تگلاره

لکه څرنگه چې مخکې يادونه وشوه، هغه انرژي چې د لمر څخه ځمکې ته راځي، له ځمکې څخه بيرته انعکاس کوي او د سپورمکيو د ځانگړيو سنسرونو لخوا اندازه کيږي، دغه معلومات بيا ځمکې ته ليردول کيږي چې د اړوندو ادارو لخوا ثبت او د انټرنېټ له لارې د خلکو سره شريکيږي. هر څوک کولای شي د خپل پلان سره سم له دې معلوماتو گټه واخلي. د يادولو وړ ده چې دا مواد په لمړيو مرحلو کې ځينو اصلاحاتو ته اړتيا لري تر څو حقيقي موادو بدل شي، له همدې امله ځينې سافټويرونه لکه (GIS، ENVI، ERDAS) او داسې. ددې کار لپاره اړين بلل کيږي. د دې لپاره چې د کابل ښار تودوخه د لنډسته سپورمکي د تصوير له مخې پيدا کړو، اړينه ده چې د لاندې تگلارې سره سم ټول اصلاحات سر ته ورسېږي:

۱. اتمسفيريک اصلاحات: کله چې د ځمکې پر مخ د شيانو څخه انرژي انعکاس مومي د سنسرونو له خوا ثبتيږي، ددې انرژي څخه يوه اندازه د ځينو لاملونو لکه: هوا، توپوگرافي، تودوخه، او د لگيدو زاويه او داسې نور.. له امله کميږي يا غلطې پيداکوي، ددې لپاره چې دا غلطی راکمې شي اتمسفيريک اصلاحاتو ته اړتيا پيشيږي. چې د لاندې فورمول په مرسته تر سره کيږي (۱۵، ۱۶).

$$L_{\lambda} = M_L \times Q_{cal} + A_L \dots \dots \dots (1)$$

چې L_{λ} ، د اتمسفر پورتنې برخې وړانگې دي په $(\frac{W}{m^2sr \mu m})$ ، M_L ، د باد ځانگړی فکتور دی چې په (۱) جدول کې ورکړل شوی، Q_{cal} ، د باندې ډول او A_L ، د باندې ځانگړی فکتور دی چې قيمت يې په (۱) کې ورکړل شويدي.

جدول ۱: ريسکيلنگ فکتور (۱۲، ۱۷).

ريسکيلنگ فکتور	لنډست-OLI/TIR	
	۱۰ باندې	۱۱ باندې
M_L	۰.۰۰۰۳۳۴۲	۰.۰۰۰۳۳۴۲
A_L	۰.۱	۰.۱

۲. دپورتني اتمسفیر وړانگو ته اوبنډل ، (Conversion to top atmosphere brightness) : د (TIR) باندونو معلومات له طیفی وړانگو څخه د اتمسفیري وړانگو تودوخي ته د (۲) معادلې په مرسته اړول کيږي. ددې لپاره حرارتي ثابت ارزښتونه کارول کيږي، چې د هر تصویر په معلوماتي دوسیه (Metadata file) کې شتون لري (۱۶).

$$TB = \frac{K_2}{\ln \left(\frac{K_1}{L_\lambda} + 1 \right)} \dots \dots \dots (2)$$

K_1 او K_2 حرارتي ثابت ارزښتونه دي چې په (۲) جدول کې ځی پر ځای شويدي، L_λ د پورتني اتمسفیر طیفی وړانگې دي. که وغواړو چې پایله په سانتی گراد لاس ته راشي، نو د لاندې اړیکې څخه کار اخلو، [۱۲]. چې پایلې یې په (۷) شکل کې لیدل کيږي.

$$TB = \left[\frac{K_2}{\ln \left(\frac{K_1}{L_\lambda} + 1 \right)} \right] - 273.15 \dots \dots \dots (3)$$

جدول ۲: حرارتي ثابت ارزښتونه (۱۷).

سپورمکی	ترم ثابت	۱۰ بانډ	۱۱ بانډ
لنډسټ-OLI.TIR	K1	۷۷۴.۸۸۵۳	۴۸۰.۸۸۸۳
	K2	۱۳۲۱.۰۷۸۹	۱۲۰۱.۱۴۴۲

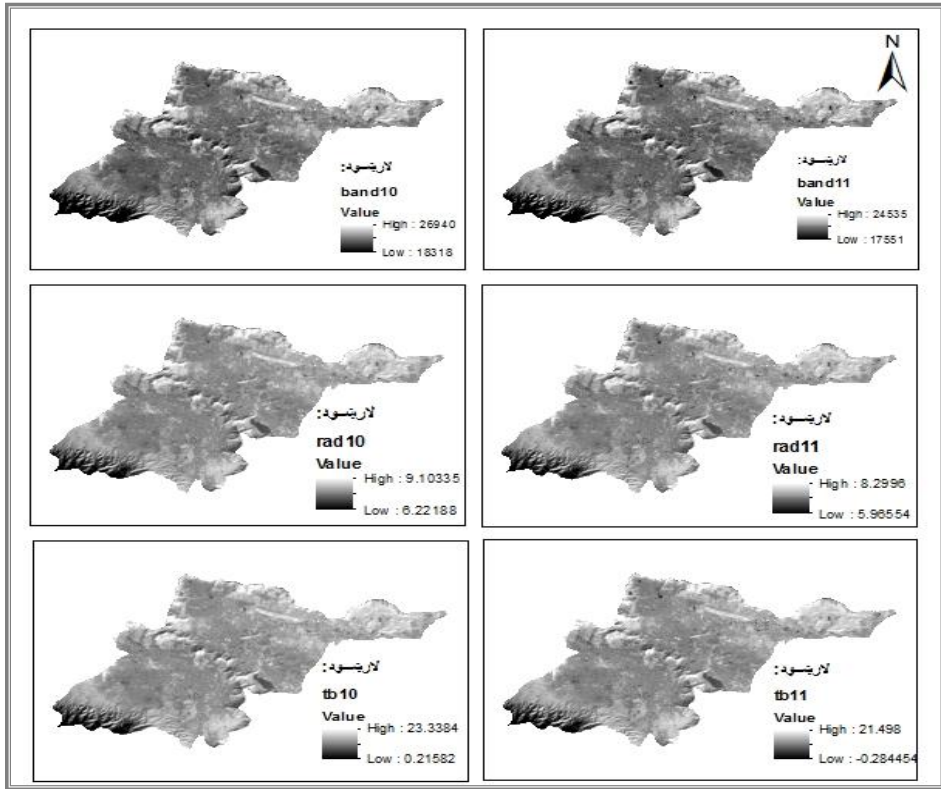
۳. NDVI ، د نباتانو د نارمل بدلونو انډیکس هغه نسبت دی چې د ځمکې پر مخ باندې د شته شیانو څخه، په لیدو وړ، سره او سره ته نیږدو باندونو کې د انعکاس له بدلون او جمع کولو څخه لاس ته راځي. دا انډیکس د ۱- او ۱ ترمنځ قیمت اخلي چې د ځمکې په پوښش او کارونې پورې اړه لري. دغه قیمت د اوبو لپاره صفر، د بې حاصله ځمکو لپاره له ۰- ۰.۱ او دهغو ځمکو لپاره چې پوښلې وی ۰.۱ دی (۲). دغه انډیکس له لاندی معادلي څخه لاس ته راځي. چې پایلې یې په (۸) شکل کې لیدل کيږي.

$$NDVI = \frac{NIR - RED}{NIR + RED} \dots \dots \dots (4)$$

په پورتني فورمول کې NIR، تحت سرخ ته نیږدي، او RED د سرو وړانگو د څپو اړند باندونه څرکندوي.

۴. FVC یا دکمو نباتانو پوښښ: ددې قیمت د محاسبه کولو لپاره د NDVI ارزښتونه اړین دي، او د لاندې معادلې په مرسته لاس ته راځي،

$$FVC = \left(\frac{NDVI - NDVI_{Min}}{NDVI_{Max} - NDVI_{Min}} \right)^2 \dots \dots \dots (5)$$



شکل ۸: اتمسفریک اصلاحات او وروسته له ToA ارزښتونه.

۵. د ځمکې سطحې تیتوالی، (LSE)، دغه قیمت د FVC ارزښت په پام کې نیولو سره د لاندې اړیکې څخه لاس ته راځي،

$$LSE = \varepsilon_s(1 - FVC) + \varepsilon_v \times FVC \dots\dots (6)$$

په ترتیب سره د خاورو او نباتاتو د تیتوالی ضریبونه دي چې په (۳) جدول کې ورکړل شويدي، د (LSE) ارزښت د لاندې معادلې په مرسته هم محاسبه کېږي (۱۳).

$$LSE = 0.004 \times PVC + 0.986 \dots\dots (7)$$

جدول ۳: د تیتوالی ارزښتونه (۱۲، ۱۷).

تیتوالی، Emissivity	۱۰ بانډ	۱۱ بانډ
ε_s	۰.۹۷۱	۰.۹۷۷
ε_v	۰.۹۸۷	۰.۹۸۹

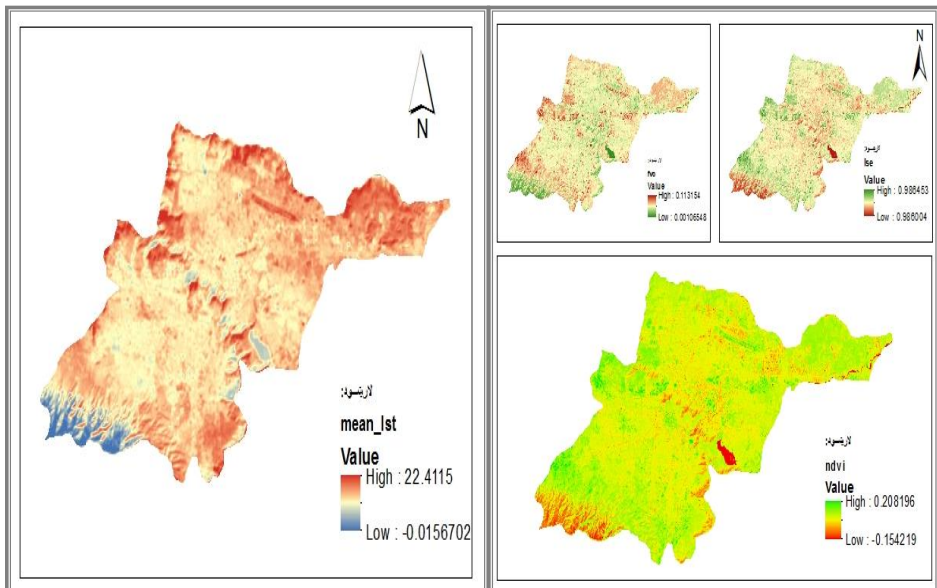
۶. د ځمکې سطحې تودوخه (LST): د ځمکې سطحې د تودوخې د پیدا کولو لپاره له لاندې معادلې څخه استفاده کيږي،

$$LST = \frac{TB}{[1 + (\lambda \times \frac{TB}{C_2}) \times \ln(LSE_{Mean})]} \dots \dots \dots (8)$$

په پورته اړیکه کې λ څپه یا خپریدونکې وړانګه ده چې ارزښت یې (۴) جدول کې ورکړل شویږي، او $C_2 = h * \frac{c}{s} = 1.4388 * 10^{-2} mK = 14388 \mu mK$ چې د h د (Plank's) ثابت دی چې له $6.626 * 10^{-24} js$ سره برابر دي، s، د بولتزمان ثابت دی چې له $1.38 * 10^{-23} j/K$ سره برابر دی او C د روبینایې سرعت دی چې له $2.998 * 10^8 m/s$ سره برابر دی (۱۷).

جدول ۴: د لندست-۸ دڅپو د اوږدوالی مرکز (λ) (۱۲، ۱۷):

سپورمکي	پاندو	$\lambda(\mu m)$
لندست-۸	۱۰	۱۰.۸
لندست-۸	۱۱	۱۲



شکل ۱۰: د ځمکې سطحې تودوخه.

شکل ۹: د NDVI، FVC او LSE ارزښتونه.

موندنې او مناقشه

تودوخه په متیورولوژی عناصرو کې تر ټولو غوره عنصر بلل کېږي، د تودوخې د بدلونو سره تو اقلیمی عناصر او په ټوله کې اقلیم بدلونونه رامنځته کېږي، د تودوخې په رامنځته کولو او بدلونو کې ډیر لاملونه لکه د لمر وړانګې، د گرمۍ لیردول، لوړولی، د سطحې شکل، وریځې بحري جریانو او داسې نور شامل دي. د تودوخې درجه د ځمکې سطحه څخه پورته په ۱۰۰ متر لوړوالی سره له ۰.۵ نه تر ۰.۶ درجو پورې کمیږي، چې دا کچه د هوا په حالات، عرض البلدونو پورې اړه لري (۴، ۶، ۸).

د ځمکې پرمخ د تودوخې درجې د ټاکلو لپاره متیورولوژیکي، هایډرولوژیکي او آګرومتیورولوژیکي ستیشنونه فعالیت کوی چې کولی شي تر ۱۲ یا زیات لوړوالی کې د هوا تودوخه اندازه کړی، خو له دې لوړه ساحه دې سطحې ستیشنونه د اندازه کولو توان نه لري.

ریموت سنسنگ چې له لرې واټن څخه کولی شي د هر شې په هکله معلومات راټول کړی، هغه تگلاره ده چې په مرسته یې د تودوخې درجه په هره برخه کې ټاکل کیدای شي، له بل لوری سطحې ستیشنونه په یوه ټاکلې برخه کې نصب شوی وی چې د یوه مساحت څخه استازیتوب کوي، په داسی حال کې د سطحې او هوا د تودوخې درجه په ټول ساحه کې ثابت او یوشان نه وی بلکې له یوی نقطی څخه تر بلې نقطی بدلون مومي. د ریموت سنسنگ معلومات دهرې نقطی یا پیکسیل په کچه د تودوخې درجه ټاکلی شي.

ریموت سنسنگ د تودوخې درجې د څیړلو لپاره بیله برخه لری چې حرارتی ریموت سنسنگ په نامه یادېږي. حرارتی ریموت سنسنگ په ځانګړی ساحه یا څپو کې د ځمکې سطحې او ټول څیزونو څخه راګرځیدونکی وړانګې اندازه کوي. په نړی کې بیلابیلې سپورمکی. د ریموت سنسنگ لپاره کارول کېږي، چې د وخت له مخې د یې په ډول او کیفیت کې بدلون راځي او د بیلابیلو موخو لپاره کارول کېږي، که لنډسټ-۷ له لنډسټ-۸ سره پرتله کړو ډیر بدلونونه لري، لنډسټ-۷، اووه بانډه لري او شپږم بانډ د تودوخې لپاره کاروي، خو لنډسټ-۸ بیا ۱۱ بانډه لري، ۱۰ او ۱۱ بانډونه د تودوخې د څیړلو لپاره کاروي، په داسی حال کې چې د Modis سپورمکی ۳۱ او ۳۲ بانډونه د تودوخې لپاره کاروی (۴، ۶، ۷، ۱۰، ۱۱).

د حرارتی ریموت سنسنگ څخه لاس ته راغلی معلومات (تصویرونه) له کارولو مخکې باید وکتل، چې د تودوخې د ټاکلو لپاره مناسب دي، د غلطیو او وریځو پوښښ یې څومره دی، ورسته له دې باید د ټاکلو سافټویرونه لخوا پکې لمرنې اصلاحات راوړل شي، ترڅو یې پایلې د سطحې معلوماتو

سره برابري شي، د کابل ښار په هوايي ميدان کې يو فعال متيورولوژيکي سټيشن لري چې د تودوخې درجې معلومات ثبتوي.

هغه معلومات چې د ۲۰۱۵ کال د فبروي مياشتې په ۱۳ تاريخ د لنډست-۸ تصوير پرنسټ لاس ته راغلي، د کابل ښار تودوخې منځنۍ کچه ۱۳.۲۲، اعظمې درجه، ۲۲.۴۱ اصغری ۰.۰۲- او انحرافات يې ۲.۴۷ سانتي گراډه اټکل شويدي. په هغو ساحو کې چې متيورولوژيکي سټيشنونه نه وي يا معلومات نه وي ثبت شوي او يا وغواړو په دوامداره توگه د حرارت رژيم وڅيړو، نو د تودوخې ريموت سنسنگ د کارولو وړ دی.

پايښي

د لمر د وړانگو هغه انرژي چې د ځمکې په مخ د بيلابيلو څيزونو لخوا جذبېږي د تودوخې په انرژي بلاندې بدلېږي چې تودوخې درجې په بڼه ښودل کېږي. لمر چې د انرژي اصلي سرچينه ده ۵۵۲۰ سانتي گراد تودوخه لري، د يو تور جسم په بڼه خپله انرژي د الکترومقناطیسی وړانگو لخوا خپروي. باستاني طبيان يواځني خلک وو چې د تودوخې سکيل ته يې اړتيا درلوده، دوی به د انسان روغتيايي حالت په تودوخه پيژانده.

دواگانې يې يو له بل سره گډولې، ترڅو نويې دواگانې تر جوړې شي، چې هرې يې به ځانته د تودوخې درجه درلوده. په دې ترتيب سره د تودوخې درجه اصطلاح رامنځته شوه. د تودوخې درجې د اندازه کولو او څارلو لپاره بيلابيلې تگلارې شتون لري. د ځمکې سطحې او هوا تودوخه د ترمومتر، ترمو گراف، اتوماتيک ترمترونو، او ريموت سنسنگ لخوا اندازه کېږي. دغه وسيلې په مختلفو ځايونو موقعيت لري.

د تودوخې ريموت سنسنگ د ريموت سنسنگ هغه برخه ده چې د هغه له لارې کولی شو چې د ځمکې سطحې په مخ د بيلابيلو شيانو تودوخه اټکل کړو. الکترومقناطیسی وړانگې د ريموت بنسټ تشکيلوي، هر هغه شی چې د هغه تودوخه مطلقه صفر نه وي له ځانه د څپو په څير وړانگې ليردوي، دغه څپې يا موجونه له يو ځای څخه بل ځای ته انرژي ليردوي، د څپو شمېر د هغه په اوږدوالي (لمن) پورې اړه لري، د څپو تکرار ته فريکونسي ويل کېږي چې په هر تيز اندازه کېږي. د څپې اوږدوالي او فريکونسي ترمنځ سرچپه اړيکه شتون لري، اوږده څپه کوچنۍ فريکونسي او لنډه څپه لوړه فريکونسي لري.

الکترومقناطیسی طيف د ټولو وړانگو مجموعه ده، چې هر ډول انرژي په کېښې د څپو د اوږدوالي له مخې تنظيم شويده، له گاما (۰.۰۰۰۱ مايکرومتر) څخه پيل کېږي تر راډيويي وړانگو (۱۰۰۰۰ کيلومتر)

پوری رسیړی. حرارتي ریموت سنسنگ نه یوازې (TIR) څپې بلکې (SWIR) او (NIR) او ځینې وخت د الکترومقناطیسی طیف د لیدو وړ ساحه (EM) هم په بر کې نیسی.

د الکترومقناطیسی طیف (TIR) ساحه په معمولي ډول له ۰.۷ نه تر ۱۰۰۰ ملي میکرون پورې رسیړي، خو د ریموت سنسنگ په ټولو ماموریتونو کې د حرارتي ریموت سنسنگ لپاره تر ټوله غوره ساحه د ۸ نه تر ۱۴ ملي میکرون څپې بلل کیږي. لنډست-۸ سپورمکی. د تودوخې د څپرلو لپاره له ۱۰.۶ نه تر ۱۲.۵ ملي میکرون څپې کاروي.

د ۲۰۱۵ کال د فبروی میاشتی په ۱۳ تاریخ د لنډست-۸ تصویر چې د GIS په مرسته تحلیل شوی د کابل ښار تودوخې منځنی کچه ۱۳.۲۲، اعظمی کچه ۲۲.۴۱ اصغری کچه ۰.۰۲- او بدلونونه یې ۲.۴۷ سانتي گراډه اټکل شوي دي چې د سطحې ارقامو سره کم توپیر لري، نو پای که ویلی شو چې، د تودوخې د اندازه کولو لپاره د سطحې وسیلو ترڅنګ، ریموت سنسنگ یو پیاوړی کمکې تخنیک دی چې هر وخت ترې گټه پورته کیدای شي.

منابع

- (۱) آرزین، هدایت الله. تحلیل تصاویر ماهواره‌یی. کابل: پوهنتون کابل، ۱۳۹۵، صص ۱۰-۲۰.
- (۲) صافی، عبدالغیاث. د متیورولوژی مبادی. کابل: پوهنتون کابل، ۱۳۸۹، صص ۴۱-۵۴.
- (۳) رحمتزی، اسدالله. آلات متیورولوژیکی کود و مشاهدات، (چپتر درسی). کابل: پوهنتون کابل، ۱۳۹۷، صص ۲۱-۳۲.
- (۴) رحمتزی، اسدالله. د هایدروولوژیکی تگلارو په مرسته د کابل ښار د اورښت ډاټا کیفی ارزونه. د پوهنتون کابل طبیعی علومو علمی څیړنیزه مجله. ۱۳۹۷. شماره ۲، ص ۱۲۹.
- (۵) عزیزاد، امین. اصول هایدروولوژی کاربردی. مشهد: پوهنتون فردوسی، ۱۳۸۵، صص ۵۳-۶۰.
- (۶) کاویانی، محمد رضا و علی جانی، بهلول. مبانی آب و هواشناسی. سازمان مطالعه و تدوین کتب علوم انسانی سمت، ۱۳۸۲، صص ۱۱۲-۱۴۱.
- (۷) مختارزاد، مهد و موسوی، سیدعلی واعذ. تخمین دمای سطح زمین با استفاده از داده LST سنجنده MODIS. پوهنتون صنعتی خواجه نصیرالدین طوسی، ۱۳۹۴، صص ۱-۶. DOI: 10.13140/RG.2.1.3751.3125
- (۸) مهدوی، محمد. هیدروولوژی عمومی. تهران: پوهنتون تهران، ۱۳۸۰، صص ۱۷.
- (9) Bakker, Win H et el, Principle of remote sensing .An interoductory textbook. ITC. PP. 25-168
- (10) Canada cneter for remote sensing. Fundamental of remote sensing. 2001, PP. 1-50.
- (11) ICIMOD. Earth observation and geospatial technologies for water resources management in Afghanistan. 2018, PP. 1-95.
- (12) Laosuwan, Teerawong, Gomasathit. Torsak, and Rotjanakusol. Tanutdech Application of remote sensing for temperature monitoring the technique for land surface temperature analysis, Journal of Ecological Engineering. 2017; 18(3), PP. 53-60. <https://doi.org/10.12911/22998993/69358> .
- (13) Mohamadi, Baha, et al. Normalized method for land surface temperature monitoring on coastal reclaimed area. MDPI. 2019. PP. 6-9. DOI: 10.3390/S19224836
- (14) Prakash, Anupma. Thermal remote sensing: concepts inssues and application. ITC, Geological survy division. International Archives of photogrammetry and remote sensing. 2000; Vo. XXXIII, part B1. PP. 239-241.
- (15) Rahachandra, T. V, Aithal. Bharath, Sanna D. Durgappa. Land surface temperature analysis in an uvbanising Landscape through Multi resolution data. Journal of Space Science and Technology. 2012; (1), PP. 1-10.
- (16) Serban Cristina, Maftai Carmen, thermal analysis of climate regions using remote sensing and grid computing. International Journal of Computer Networks & Communication (IJCNC). 2011; 3(1), pp. 35-50.
- (17) USGS. 2019. Using the USGS landsat 8 product, <https://landsat.usgs.gov/landsat8UsingProduct.php>.
- (18) World Meteorological Instrument, Guide to meteorological and method observation WMO-8. 2008, P. 43.